

ウオダス 漁海況速報 No. 1862

発行日 平成26年12月1日

http://www.aomori-itc.or.jp/index.php?id=2184

発行 (地独) 青森県産業技術センター水産総合研究所

TEL:017-755-2155 FAX:017-755-2156

住所 〒039-3381 青森県東津軽郡平内町大字茂浦字月泊10



12月のウオダス発行予定

日	月	火	水	木	金	土
	①	2	3	4	5	6
7	⑧	9	10	⑪	12	13
14	15	⑬	17	18	19	20
21	⑳	23	24	25	⑳	27
28	29	30	31			

○ 漁海況 □ 漁況

○研究トピック 藻場を食べる小型巻貝

小泊	(11月26~30日)
スルメイカ	釣り 21隻 17,320.0kg
クロマグロ	釣り 4隻 512.8kg
(660.8kg)	延縄 2隻 148.0kg
ウスメバル	釣り 19隻 290.1kg
マダラ	刺網 10隻 2,603.9kg

下前	(11月26~30日)
(取りまとめ中)	

鯨ヶ沢	(11月16~20日)
スルメイカ	底曳網 1隻 10.0kg
ヤリイカ	底建網 20隻 2.2kg
(11.4kg)	底曳網 1隻 9.2kg
マダラ	底建網 40隻 213.6kg
(2,388.6kg)	底曳網 3隻 2,165.4kg
	刺網 12隻 9.6kg
ブラジ	底建網 40隻 226.6kg
アマ	底曳網 1隻 7.4kg
マア	底建網 20隻 1.8kg
マイワ	底建網 20隻 10.0kg
サバ	底建網 40隻 686.8kg
サケ	刺網 19隻 576.0kg

	(11月21~25日)
スルメイカ	底曳網 2隻 85.0kg
ヤリイカ	底建網 25隻 8,510.5kg
マダラ	底建網 32隻 85.2kg
(231.3kg)	底曳網 1隻 136.4kg
	刺網 27隻 9.7kg
ブラジ	底建網 32隻 112.7kg
アマ	底曳網 2隻 1,042.4kg
サバ	底建網 32隻 655.4kg
サケ	刺網 27隻 413.0kg
ハタ	底曳網 2隻 764.0kg

	(11月26~30日)
(取りまとめ中)	

大戸瀬	(新深浦)	(11月26~30日)
(取りまとめ中)		

深浦	(11月26~30日)
(取りまとめ中)	

三厩	(11月26~30日)
マダラ	釣り 2隻 6.0kg
(9.6kg)	定置網 1隻 3.6kg
クロマグロ	釣り 20隻 706.0kg
ウスメバル	釣り 11隻 327.3kg
サケ	定置網 1隻 22.0kg
アブラツノザメ	延縄 1隻 100.0kg

平舘	(外ヶ浜)	(11月26~30日)
(取りまとめ中)		

佐井	(11月26~30日)
ヤリイカ	定置網 1隻 2.5kg
マダラ	釣り 5隻 17.7kg
(35.5kg)	底建網 2隻 0.8kg
	底建網 4隻 17.0kg
ブ	釣り 4隻 41.0kg
(413.9kg)	定置網 3隻 85.0kg
	底建網 5隻 287.9kg
サバ	類定置網 1隻 12.0kg
(246.0kg)	底建網 2隻 234.0kg
サケ	定置網 6隻 1,441.5kg
(2,227.3kg)	底建網 6隻 785.8kg

尻労	(11月26~30日)
スルメイカ	定置網 1隻 1,700.0kg
クロマグロ	定置網 2隻 57.0kg
サケ	定置網 5隻 54,335.0kg

白糠	(11月26~30日)
スルメイカ	釣り 35隻 2,355.0kg
(7,677.0kg)	定置網 3隻 5,322.0kg
ヤリイカ	釣り 5隻 219.0kg
(234.0kg)	定置網 3隻 15.0kg
ブ	定置網 3隻 4.6kg
ウスメバル	釣り 9隻 73.5kg
マダラ	釣り 9隻 190.8kg
サバ	類定置網 3隻 447.1kg
サケ	定置網 3隻 6,041.5kg

大畑	(11月26~30日)
スルメイカ	釣り 134隻 84,295.0kg
(117,565.0kg)	定置網 6隻 30,143.0kg
	底建網 8隻 125.5kg
ヤリイカ	定置網 5隻 3,127.0kg
(345.0kg)	底建網 8隻 219.5kg
マダラ	定置網 4隻 4.7kg
(203.9kg)	底建網 16隻 199.2kg
ブ	定置網 4隻 1,092.3kg
(1,113.3kg)	底建網 3隻 21.0kg
ウスメバル	釣り 2隻 51.4kg
(54.9kg)	底建網 7隻 3.5kg
マダラ	延縄 1隻 16.0kg
マイワシ	定置網 1隻 20.0kg
サバ	類定置網 2隻 296.0kg
(328.7kg)	底建網 4隻 32.7kg
サケ	定置網 6隻 10,860.6kg
アブラツノザメ	延縄 1隻 325.1kg

三沢	(11月26~30日)
(取りまとめ中)	

八戸	(11月26~30日)
スルメイカ	釣り 60隻 27,516.0kg
(386,401.0kg)	定置網 17隻 1,391.0kg
	底曳網 19隻 357,494.0kg
ヤリイカ	定置網 13隻 15.0kg
ブ	定置網 17隻 52.0kg
マダラ	底曳網 19隻 23,776.0kg
サバ	類定置網 8隻 19.0kg
(376,221.0kg)	まき網 6隻 376,202.0kg
サケ	定置網 18隻 99,011.0kg

沿岸各地の水温

日本海 13℃台
陸奥湾 12℃～15℃台

(11月26～30日)

津軽海峡 12℃～14℃台
太平洋 12℃～14℃台

今回は平均前回差が-0.2度となりました。前年と比べると、日本海で+0.3度、津軽海峡で-0.5度、陸奥湾では+0.0度、太平洋では+0.2度、平均前年差は-0.0度となっています。平年と比べると日本海、津軽海峡で「平年並み」、陸奥湾、太平洋で「やや高い」となっています。

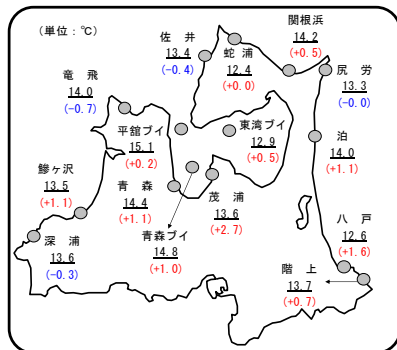


図 定地水温(11月26～30日) 平均値(平年差)1m

表 沿岸各地の水温 (11月26～30日)

		(単位:℃)			
		水温	前回差	前年差	平年差
日本海	深浦	13.6	-0.7	-0.4	-0.3
	鰺ヶ沢	13.5	+1.4	+1.0	+1.1
	平均	13.5	+0.4	+0.3	+0.4
津軽海峡	竜飛	14.0	-0.3	+0.0	-0.7
	佐井	13.4	-0.8	-0.2	-0.4
	蛇浦	12.4	-0.6	-1.3	+0.0
	関根浜	14.2	-1.0	-0.5	+0.5
	平均	13.5	-0.7	-0.5	-0.1
陸奥湾	青森	14.4	-0.5	-0.5	+1.1
	茂浦	13.6	+1.8	+1.6	+2.7
	平館	15.1	-0.8	-1.0	+0.2
	青森	14.8	-0.5	+0.3	+1.0
	東湾	12.9	+0.0	-0.2	+0.5
	平均	14.2	-0.0	+0.0	+1.1
太平洋	尻労	13.3	-0.6	-0.7	-0.0
	泊	14.0	+0.2	+0.4	+1.1
	八戸	12.6	+0.0	+0.8	+1.6
	階上	13.7	-0.3	+0.4	+0.7
平均		13.4	-0.2	+0.2	+0.8
全体平均		13.7	-0.2	-0.0	+0.6

※佐井は26日のみの値

太平洋の海況 (11月26日～27日、表面水温分布)

概況：沿岸水温は14℃台

○太平洋沿岸域の表面水温

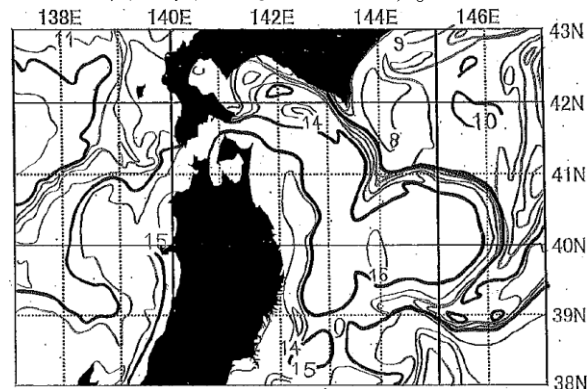
前回と比べほぼ同じ水温となっています。これは前年同期と比べほぼ同じ水温となっています。

日本海の海況 (11月26日～27日、表面水温分布)

概況：沿岸水温は15～16℃台

○日本海沿岸域の表面水温

前回と比べほぼ同じ水温となっています。これは前年同期と比べほぼ同じ水温となっています。



資料：(社)漁業情報サービスセンター
北部太平洋海況速報 第70号 11月28日発行

○研究トピック -藻場を食べる小型巻貝-

藻場への動物の影響としては、ウニによる食害が有名ですが、数cm以下の植食性巻貝の影響はよくわかっていません。8月にアカモクの幼体(2～5mm)を巻貝(コシダカガンガラ)に実験的に摂餌させてみたところ、巻貝は1個体あたり1日で最大300個体以上の幼体を食べました(図1, 2)。このことより、巻貝でも食害が起こりうるとうわかりました。その一方で巻貝は、大型海藻の表面に付着し光合成に必要な光を遮ってしまう小型藻類も食べるので、間接的に大型海藻の成長を助けるという報告もあります。そのため、藻場の保全には、巻貝を食害があるから駆除すればいいというわけではなく、適正な密度に管理するべきと考えられます。



図1. アカモクの幼体が付いたブロックとコシダカガンガラ

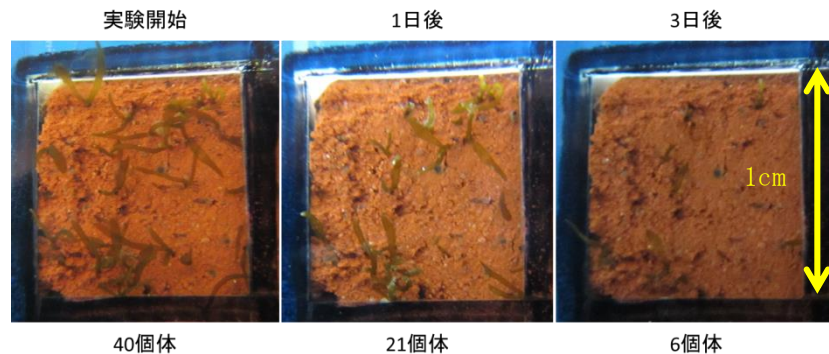


図2. アカモクの被食実験の経過